

散歩コースを歩く

散歩コースを歩く手順を説明します。散歩は、位置情報が利用できるスマートフォンから行えます。

1. トップページやランキング、マイページなどから散歩をしたいコースを開いてください。

トップページ



「コースを探す」から散歩したいコースを検索できます。

散歩したいコース名を押します。

ランキング



散歩したいコース名を押します。

マイページ



散歩したいコース名を押します。

2. コースの説明から、地図を表示してください。

コースの説明



「地図で見る」で、コースが表示されます。

コース表示



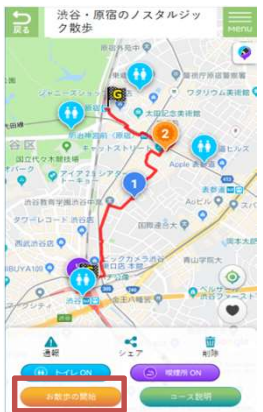
ゴール地点

トイレ・喫煙所

イベントスポット(見どころ)
特にオススメのイチオシは、オレンジ色で表示されます。

スタート地点

3. スタート地点付近から、「お散歩の開始」を押してください。



お散歩を開始するにはGPSによる位置情報の取得が必要になります。スマートフォンなどの端末設定で位置情報機能を有効にしてください。アプリの起動時に位置情報の使用確認が表示された場合には、許可を選んでください。また、アプリの設定画面で、GPSあしあとの利用をONにしてください。

位置情報には誤差があり、正確な位置が表示されない場合があります。スマートフォンの設定で、Wi-Fiを有効にすると位置情報の精度が向上する場合があります。

お散歩の開始は、スタート地点の半径20m以内にはないと開始できません。開始できない場合には、「お散歩を開始します。よろしいですか？」で「はい」を選択してください。

開始時、終了時、イベントスポットに接近時などに音声案内が流れます。音声案内は設定画面からオフに設定することができます。

4. 散歩コースを見ながら散歩をします。散歩中はコースにあしあとが表示され、歩いた距離や時間も表示されます。イベントスポットに近づくと、説明画面がポップアップ表示されます。



あしあと表示のON/OFFを切り替えることができます。

スマートフォンを操作しながらのお散歩はとても危険です。スマートフォンを操作するときは、いったん立ち止まり、周囲に十分注意しながら行ってください。

5. イベントスポットに近付くと、自動的にポップアップが表示され、音声案内が流れます。



イベントスポット(見どころ)の説明や写真が表示されます。写真が複数あるときは、スライドで切り替えができます。

右上の閉じるボタン(X)で閉じることができます。

6. ゴールに到着すると、自動的にポップアップが表示され、評価を行えます。

ゴール地点への到着は、ゴール地点の半径20m以内にはないとゴールできません。ゴールできない場合には、「お散歩を終了」を押してください。

確認



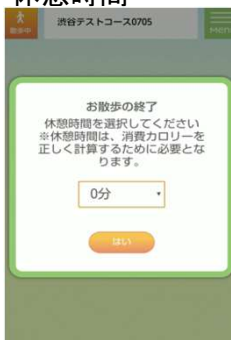
ゴールに到着した場合は、「はい」を押してください。

評価



歩いたコースを☆5つで評価してください。

休憩時間



休憩時間を入力すると、散歩時間が自動計算されます。

カロリー表示



この散歩での歩行時間、歩行距離、歩数、消費カロリーが表示されます。これらの記録は、後からマイページのお散歩の履歴画面でも確認できます。

7. 「お散歩を終了」を押すと、散歩を中断できます。途中までの歩行距離や消費カロリーが累計に反映されます。散歩を途中から再開することはできません。



休憩時間



休憩時間を入力すると、散歩時間が自動計算されます。

カロリー表示

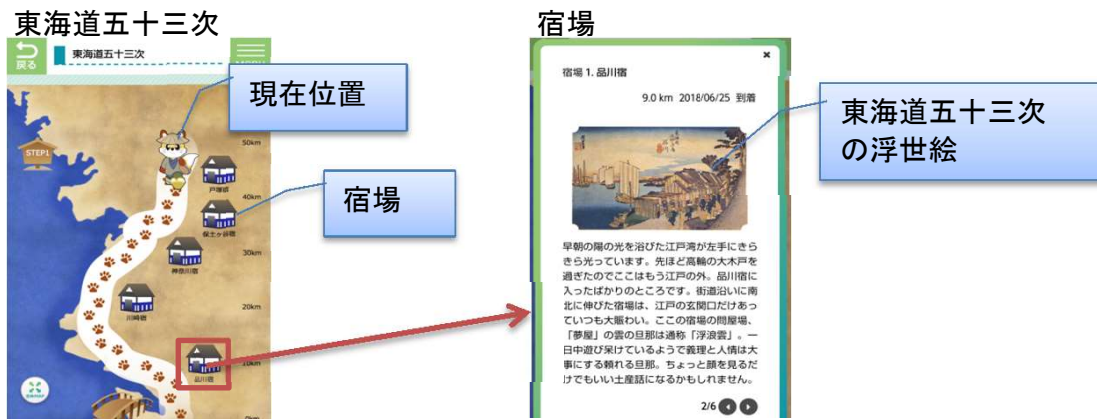


この散歩での歩行時間、歩行距離、歩数、消費カロリーが表示されます。これらの記録は、後からマイページのお散歩の履歴画面でも確認できます。

8. 散歩したコースは、マイページのお散歩履歴から確認することができます。散歩をした距離や、消費カロリーも表示されます。途中で中断した場合には「中断」と表示されます。



9. マイページの東海道五十三次では、今まで散歩をした累計の距離により東海道を江戸から京都まで旅をするものです。これまでに散歩をした累計の距離、コース数、消費カロリー量も確認できます。



通過した宿場をタップすると、歌川広重作の東海道五十三次の浮世絵を見ることができます。まだ到達していない宿場は見ることができません。

道中コメントについて

本コメントは、皆さんが少しでも東海道をリアルタイムに旅をしている感覚をもっていただくため、京への往路は広重の東海道五十三次浮世絵の場面にいるように作ってみました。歩いた時代は江戸時代後期という設定ですが、コメント内容では百年くらいの振れ幅があります。史料としてではなく雰囲気を楽しんで頂けたら幸いです。

距離、長さ、時刻、秤量の表記は雰囲気作りのためあえて当時の単位で表しました。コメントで多用される宿場や旅にまつわる言葉をまとめておきました。参考にしてください。

| | |
|-----------------------|--|
| 本陣(ほんじん) | 大名や勅使、幕府の役人が泊まる格式の宿泊所。 |
| 脇本陣(わきほんじん) | 本陣に次ぐ格式の宿泊所。本陣の予備的なもの。 |
| 旅籠(はたご) | 一般の旅人の宿泊所 |
| 立場(たてば) | 宿場間の距離が長いときに設けられた場所。数軒の茶屋が甘味、食事、や茶をサービス。宿泊はできない。風光明媚な場所に置かれることが多い。 |
| 間宿(あいしゆく) | 立場より規模は大きく、集落のイメージ。やはり宿泊は基本的にできない。 |
| 脇道(わきみち) | 東海道ほど重要視されていないが、地域の主要街道として機能した道。 |
| 追分(おいわけ) | 街道の分岐点 |
| 遊女・飯盛り女(ゆうじょ・めしもりおんな) | 遊女は宿場公認の娼婦であるが、飯盛り女は表向きは宿の奉公で私娼の場合が多く、取締りの対象。 |

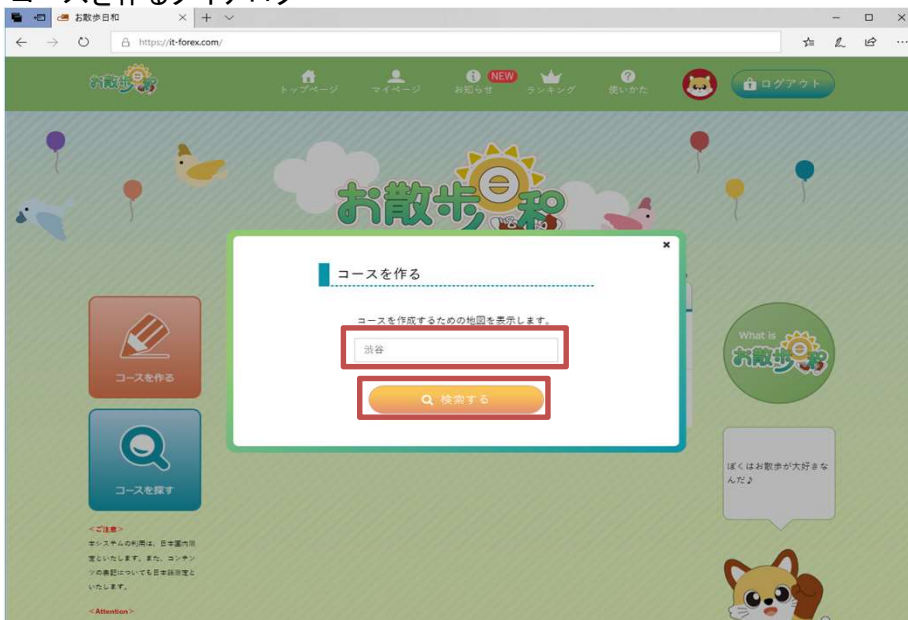
散歩コースを作る

散歩コースの作成手順を説明します。散歩コースの作成は、パソコンとモバイルのどちらからでも行えますが、より画面の大きなパソコンで作成することを推奨します。今回は、パソコンの画面を中心に説明します。モバイルから作成する場合には、細かい操作が多いためタッチペンの使用を推奨します。

1. トップページで「コースを作る」を押してください。
トップページ



2. コースを作るダイアログで、散歩コースを作成する場所を入力し、「検索する」を押してください。場所には地名や施設名などを指定できます(地名の検索は、Googleマップに依存します)。
コースを作るダイアログ



3. コースの作成は、「コース」、「スポット」、「説明」の3画面で構成され、上部のボタンで切り替えができ、どの順番で作成することもできます。また、どの画面からも一時保存を行ったり、完成したコースを公開することができます。



更に、コースの作成方法には以下の方法があります。

- (1) 最初から地図にコースを描いていく方法。
- (2) 最初に下見をしてあしあとを残し、後からあしあとを参考にコースを描く方法。
- (3) 最初に下見をして位置情報付きの写真を撮っておき、写真の位置情報を参考にコースを描く方法。

4. 「コースを描く」画面では、コースの描画を行います。描画を行うために鉛筆、通過点削除、あしあと(モバイルのみ)、ハンドのツールが用意されています。散歩を開始するときや到着時に位置の確認を行います。そのため、スタート地点やゴール地点は位置情報が取得しやすいように見通しの良い屋外を指定してください。

地図の操作

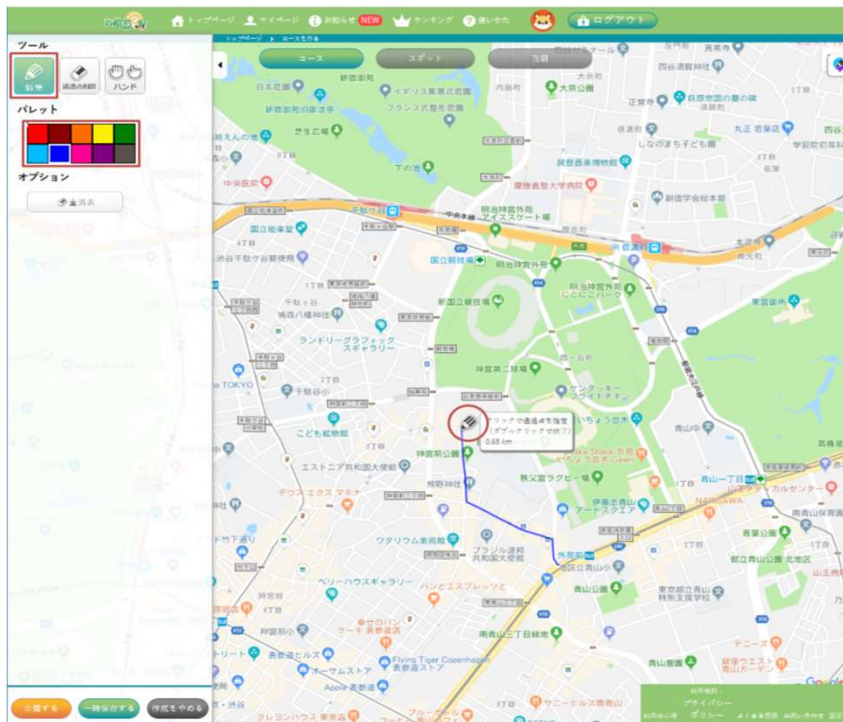
ハンドツールが選択されている状態で、下記の地図操作が行えます。これから描画するコースが収まる程度に地図を移動したり、拡大・縮小して調整してください。

移動 ドラッグ操作で地図を移動できます。
拡大・縮小 マウスでホイール操作(パソコンの場合)、またはピンチ操作(モバイルの場合)で地図を拡大したり、縮小したりできます。

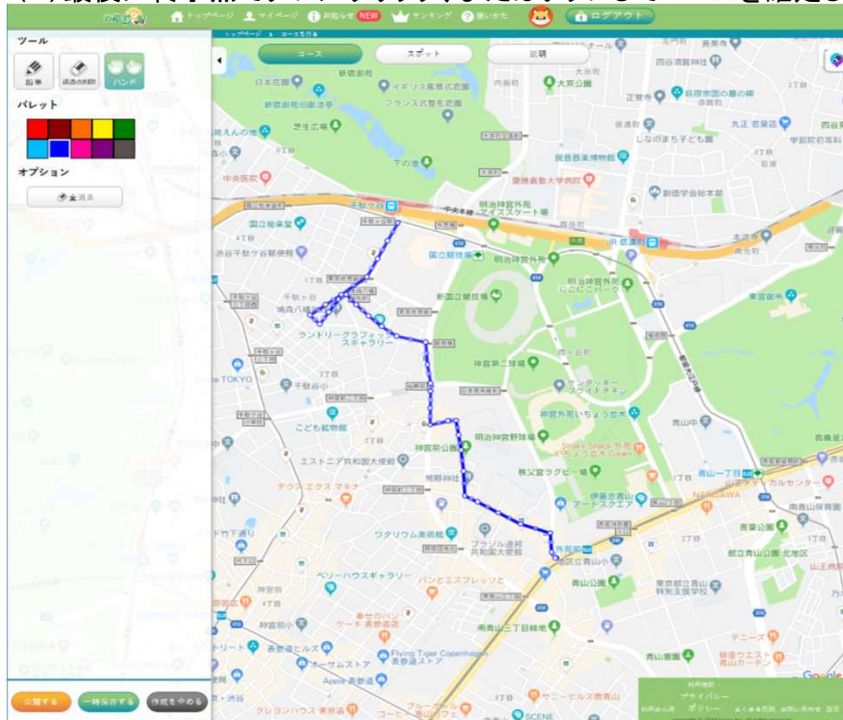
コースの描画

鉛筆ツールが選択されている状態で、コースを描画することができます。

- (1)パレットから、コースの色を選択してください。
- (2)地図上で開始点をクリック、またはタップしてください。
- (3)途中の曲がり角やカーブに沿ってクリック、またはドラッグしてコースを描いてください。



(4)最後に終了点でダブルクリック、またはタップしてコースを確定してください。



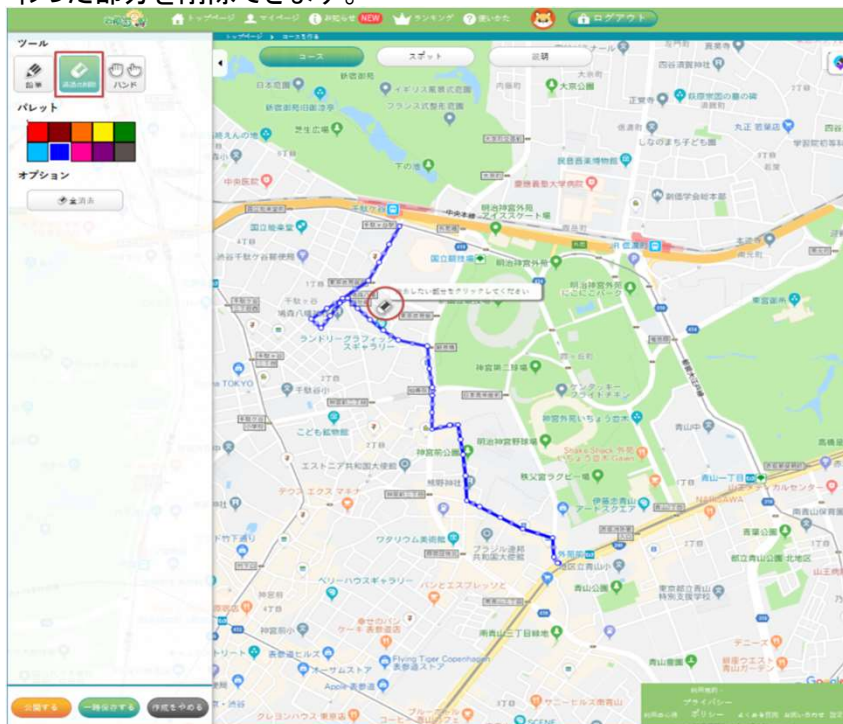
確定すると、コースの曲がり角や、一定間隔で通過点(白い○)が表示されます。通過点を削除したり移動して、コースの修正を行うことができます。

コースを追加すると、開始点か終了点のどちらか近い方に自動的につながります。

コースの一部削除

通過点削除ツールが選択されている状態でコースの一部を削除することができます。

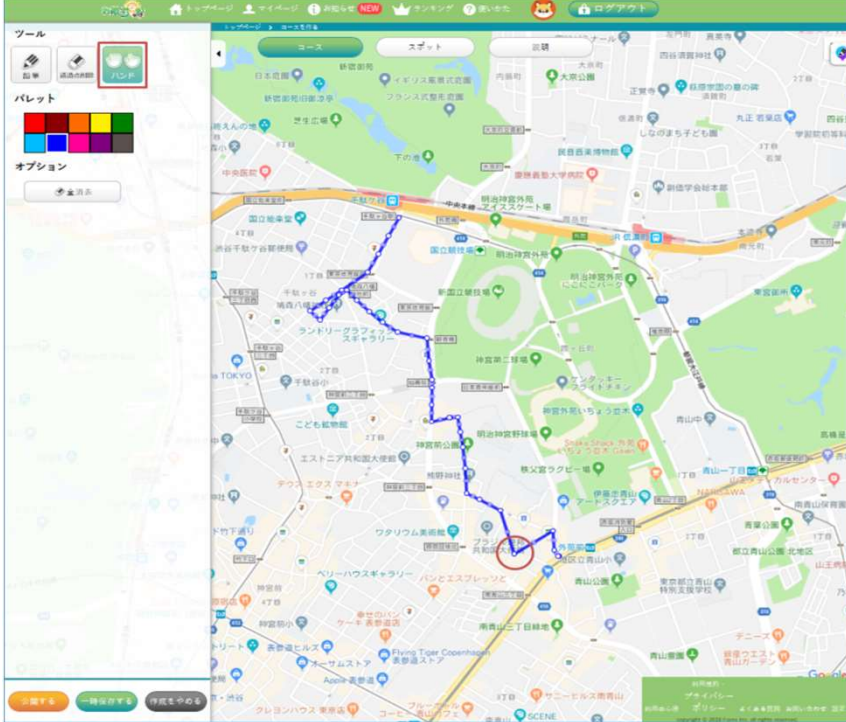
消しゴムマークをコース上の消したい通過点でクリックしてください。またはドラッグすると色が変わった部分を削除できます。



途中の通過点を削除しても、コースを分割させることはできません。間の通過点がなくなり、一本の線としてつながります。

コースの修正

ハンドツールが選択されている状態で、通過点の移動や調整が行えます。
コース上の通過点の1つを人差し指マークでドラッグして移動することができます。



通過点には濃い〇と、薄い〇の2種類があります。どちらも移動することができますが、薄い〇を移動すると、濃い〇に変化し、新たに前後の濃い〇との間に薄い〇が作られます。



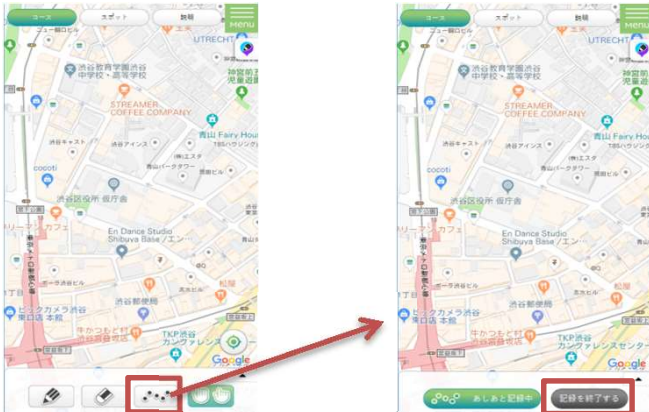
コースの作り直し

「全消去」を押すと、今までに描画したコースがクリアされ、最初から作り直すことができます。

歩いた道を記録する(モバイルのみ)

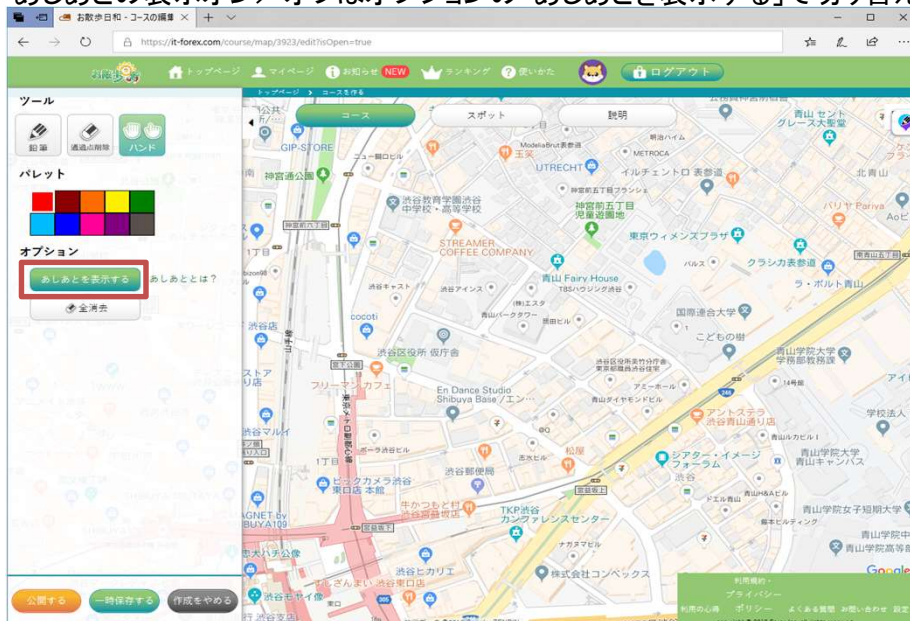
コースを作成する前に、実際に歩いた経路をメモとして地図に残しておくことができます。後から、そのメモを参考にしてコースを描画することができます。
あしあとを利用するには、位置情報(GPS)機能を有効にしてください。また、位置情報には誤差がありますので、あくまでも参考としてご利用ください。

歩いた道を記録するには、「あしあと」を押してください(モバイル版のみ)。



記録を終了するには、「記録を終了する」を押してください。

あしあとの表示オン/オフはオプションの「あしあとを表示する」で切り替えできます。



5. 「コース情報入力」画面では、コースの詳細情報の登録を行います。



| | |
|---------|---|
| ① コース名 | 内容がすぐ連想され歩いてみたくなるような名前をつけてください。但し、会員の心得に反する内容は厳禁とします。32文字以内で入力してください。 |
| ② コース説明 | コースの魅力がアピールできる内容を自由に記してください。但し会員の心得に反する内容は厳禁とします。256文字以内で入力してください。 |
| ③ 都道府県 | コースが存在する都道府県を選択してください。複数の都道府県を通るときはスタート地点を基準としてください。 |
| ④ 市区町村 | コースが存在する市区町村を選択してください。複数の市町村を通るときはスタート地点を基準としてください。16文字以内で入力してください。 |

| | |
|----------|--|
| ⑤ スタート地点 | スタート地点までは環境保護の観点より、公共交通機関の利用を推奨いたします。そのためスタート地点は下記の順位で設定してください。16文字以内で入力してください。 ① 鉄道駅 ② バス停留所 ③ 公共交通機関の便が悪いときは、地域の中心となっている場所や地域の玄関口となっている場所(例: 町村役場、道の駅など) |
| ⑥ エリア | 散歩コースの環境を検索キーとして分類します。凡そあてはまるものを選択してください。エリア1は一番当てはまる分類、エリア2は次にあてはまる分類です。エリア1のみ選択でもかまいません。 住宅地 戸建て住宅、アパート、マンションが建つ地域 商業地 商店、飲食店、小規模事務所など地域の人や物が集まる地域 繁華街 広域でも中心の賑わいをみせ、ショッピング、飲食、遊興で他の市町村からも訪れる人が多い地域 工業地帯 工場が建ち並ぶ地域 ビジネス街 官公庁、企業のオフィスが集まっている地域 下町 都市の中で住民同士の絆が強い庶民的な地域 郊外・田園 田畑、林など人家がまばらな都市部より離れた地域 湖沼・河川・海岸 水辺または、その周辺地域 里山 集落・人里に隣接した結果、人間の影響を受けた生態系が存在する山。それより奥の山は安全上、散歩対象外地域となります。 公園・広場 人工的に作られたレクリエーションのための広い空間 その他 上記以外の地域 |
| ⑦ ジャンル | 散歩の内容を検索キーとして分類します。凡そあてはまるものを選択してください。ジャンル1は一番あてはまる分類、ジャンル2は二番目にあてはまる分類を選択してください。ジャンル1のみ選択、または無選択でもかまいません。 歴史 史跡、社寺など歴史に関係する場所を訪ねる散歩 グルメ 産地、食料品店、食べ歩きなど「食」にこだわる散歩 ショッピング 魅力的な店舗を廻り買い物やウィンドウショッピングを楽しむ散歩 自然景観 田園風景、森林、河川、山の眺望などの景観を楽しむ散歩 都市景観 都会、市街地、住宅地などで地域が誇る景観を楽しむ散歩 自然科学 景観以外で地学、生物学、物理学、化学、数学分野でマニアックな楽しみが味わえる散歩(例: 化石が楽しめるビル散歩、野鳥観察散歩) 人文科学 歴史・都市景観以外で、人間が作ったもの、人間の手の加わったものをマニアックな見方をして楽しむ散歩(例: マンホール発見散歩、鉄道廃線跡散歩) 体験目的 見る、歩くだけでなく、何かに参加する、何かを体験することを目的とした散歩。 健康作り 健康づくり・体力向上のため、歩きやすい区間や歩くことに専念できる区間が多くある散歩。 |
| ⑧ ハッシュタグ | #のあとに検索させたい単語を入れてください。但し会員の心得に反する内容は厳禁とします。 |
| ⑨ 路面の状況 | 路面の状況を下記から選択してください。 舗装箇所が多い 未舗装箇所が多い 舗装・未舗装共にあり |
| ⑩ 自動車の往来 | 自動車の往来を下記から選択してください。 車歩道の区別があるところが多い 車歩道の区別はないが、交通量の少ないところが多い 車歩道区別がなく、交通量の激しいところが多い |

| | |
|---------------|--|
| ⑪ アップダウン | アップダウンの状態を下記から選択してください。 平地 ゆるやか きつめ |
| ⑫ 車椅子おすすめ | 車輪で移動する車椅子は散歩道路に制限があります。段差、階段は適さないのは勿論ですが、急な坂道、長くとなります。続く坂道、未舗装の道、専用歩道があっても路面に凹凸のついた敷石の舗道は適しません。また狭い道、水はけのために車道側に大きく傾いている歩道も適しません。安全・快適が確保される楽しい散歩道を登録してください。 日本工業規格(JIS)では車椅子のあらゆる種類(電動・自走、自助・介助)で幅員は、最大70cmと決められています。左右に余裕をもった道のコース登録をしてください。 |
| ⑬ 同行援護ガイドおすすめ | 視覚に障がいがある方は一人で散歩するのは困難です。そのため公的資格を持ったガイドヘルパーが視覚障がい者の散歩に付き添って手助けをします。それを同行援護といいます。 同行援護推奨コースは、ガイドヘルパーが視覚障がい者をガイドすることが容易で、しかも視覚障がい者が楽しむことができるコースをいいます。車の通行が激しい場所や階段や段差が連続するコースは適しません。ガイドヘルパーと一緒に行動しますので、散歩の途中のイベントスポットが見つけれない心配はありません。「見る」以外の感覚の「匂い」や「音」や「触感」や「味」で楽しめるような散歩コースがあれば是非登録してください。 |

管理の都合上、登録情報の表記を日本語に限らせていただきます。

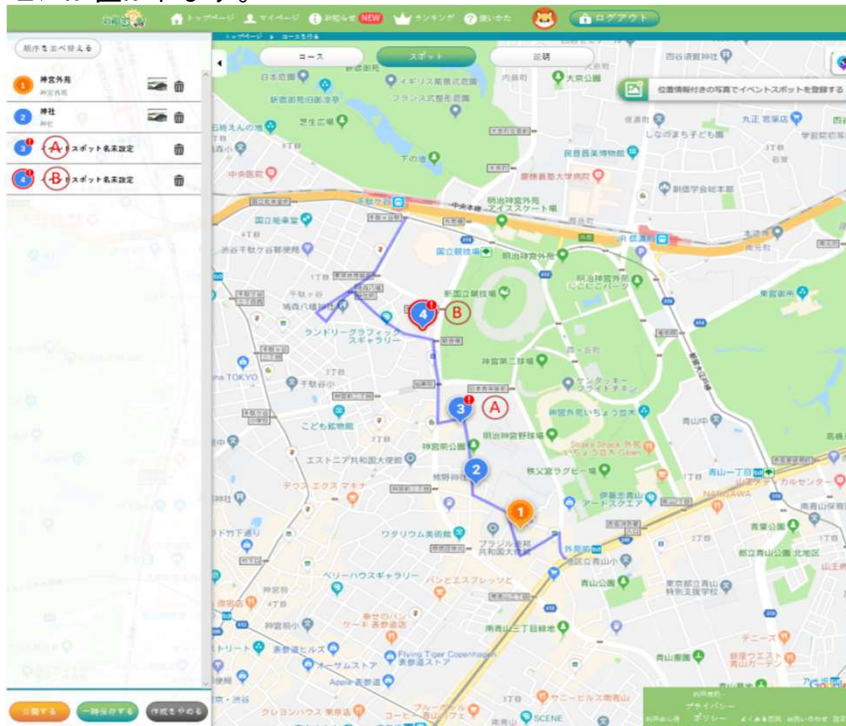
6. 「スポットの登録」画面では、イベントスポットの登録を行います。最初にイベントスポットの位置を指定します。その後、イベントスポットの名前や説明、写真を登録します。

下記に該当するイベントスポットの登録をしないでください。

- ① 個人宅(集合住宅含む)
- ② 風俗店など風俗に類する施設、反社会的勢力と関係する施設、
- ③ 転落、受傷、身体に危害の恐れがあるなど危険が想定される場所

イベントスポットの位置を指定

地図上でイベントスポットを置く位置をクリック、またはタップしてください。指定順に番号付きのピンが置かれます。



イベントスポットの位置は、実際に見所がある場所ではなく、コース上から近い位置や見やすい位置を指定してください。コースから離れた位置を指定すると、散歩のときにイベントスポットに接近しても自動表示が行われません。イベントスポットの位置は、地図を拡大するなどして正確な位置に調整してください。また、イベントスポットは位置情報が取得しやすいように見通しの良い屋外を指定してください。

名前や説明がまだ入力されていないイベントスポットのピンには！（エクスクラメーションマーク）のバッジが表示されます。 **(A)**

最後に操作を行ったイベントスポットのピンの周りに赤い枠が表示されます。 **(B)**

イベントスポットの詳細を登録

イベントスポットのピンをクリック、またはタップするとイベントスポット登録画面が表示されます。



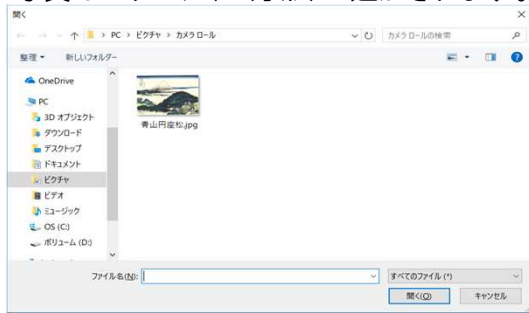
イベントスポット名と説明を入力してください。イベントスポットには1枚以上の写真が必要です。

写真は、1つのコースで最大30枚まで登録することができます。例えば、イベントスポットが30ヶ所ある場合には、写真は1枚ずつしか貼れませんし、イベントスポットが10ヶ所の場合には、それぞれ3枚ずつ写真を貼ることもできます。

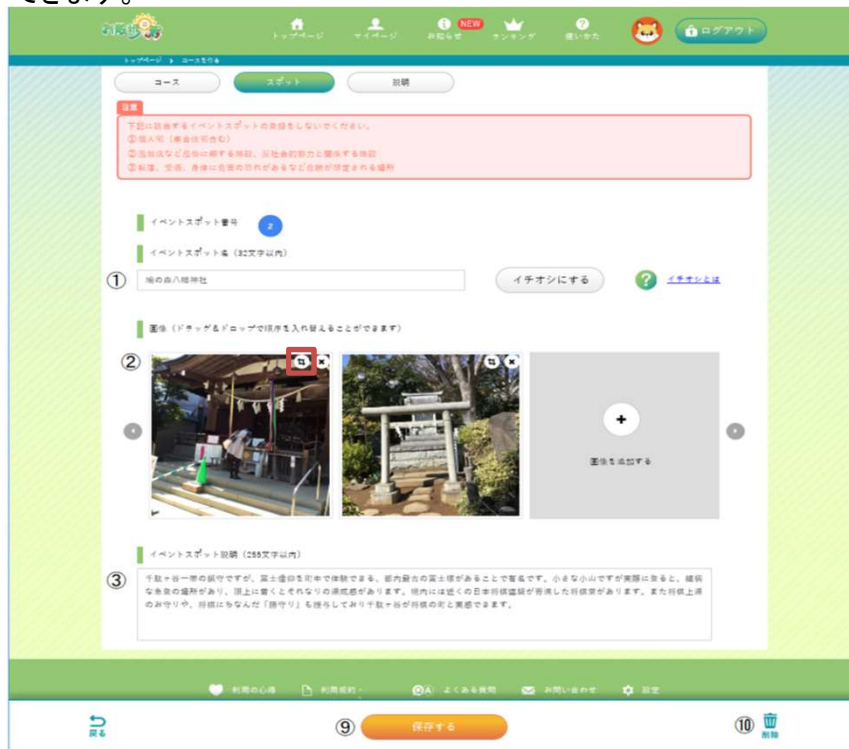
| | |
|--------------|--|
| ① イベントスポット名 | わかりやすい名称を入力してください。32文字以内で入力してください。 |
| ② 画像 | コース全体で最大30枚の写真の登録ができます。必ず著作権、肖像権をクリアしている写真を登録してください。 |
| ③ イベントスポット説明 | スポットの説明、登録写真の説明を記してください。但し会員の心得に反する内容は厳禁とします。256文字以内で入力してください。 |

イベントスポットに写真を追加

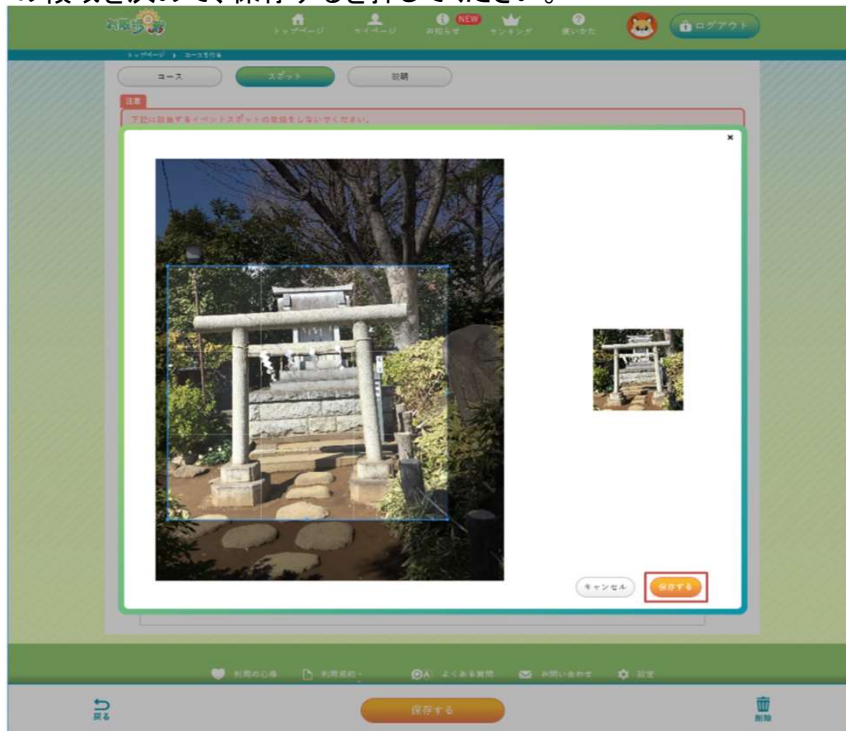
画像を追加する(+)をクリック、またはタップしてください。追加したい写真を選択してください。写真はスクエア(正方形)で追加されます。



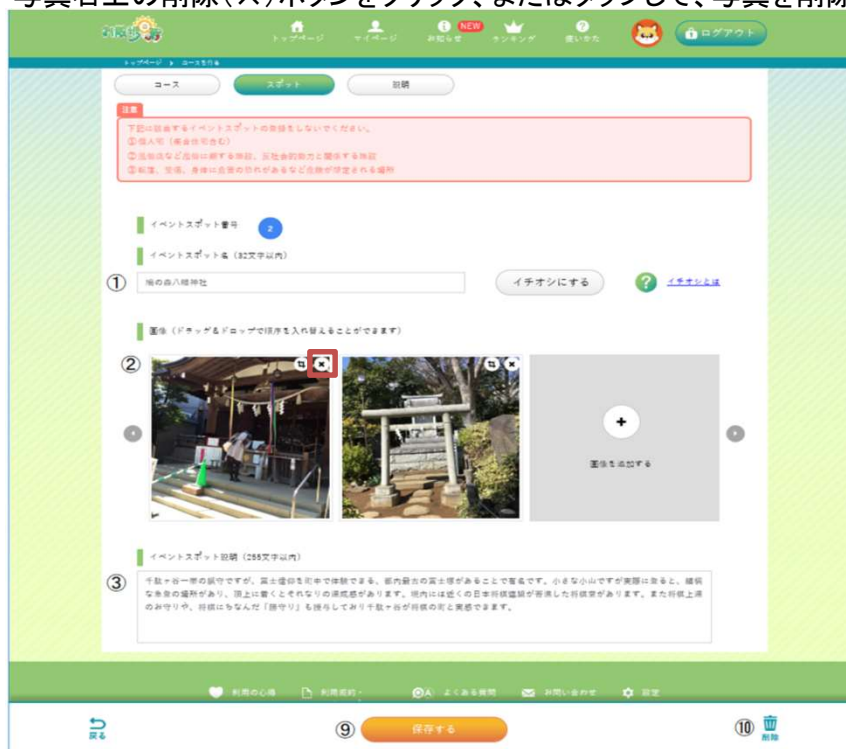
写真右上のトリミングボタンをクリック、またはタップして、写真の位置や大きさを変更することができます。



青いフレームをドラッグして移動したり、青いフレーム上のポイントを広げたり縮めたりして写真の領域を決めて、保存するを押してください。



写真右上の削除(×)ボタンをクリック、またはタップして、写真を削除することができます。



写真をドラッグ&ドロップして、写真の順序を変更することができます。



イチオシの指定

1つのコースに1つだけ特にお奨めのイチオシのイベントスポットを指定できます。イチオシにすると、他のイベントスポットと違う色(オレンジ)で目立たせることができます。

イチオシを指定したいイベントスポットを開き、イチオシにするを押してください。もう一度押すと解除できます。



既にイチオシが指定されているコースで、他のイベントスポットにイチオシを指定すると、前に指定されていたイチオシは解除されます。

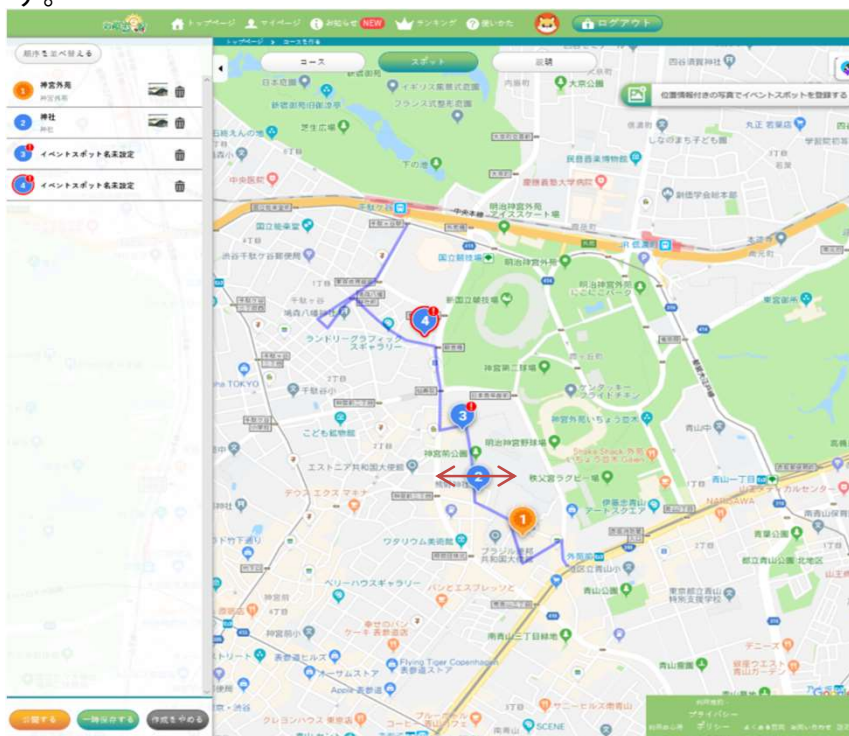
イベントスポットの保存

保存するを押すと、イベントスポットの内容が保存されます。

この画面は、イベントスポットの登録画面です。上部には「コース」「スポット」「記録」のタブがあり、「スポット」が選択されています。登録内容の入力欄には、イベントスポット番号、イベントスポット名（32文字以内）、場所の名称、写真（最大3枚まで追加可能）、イベントスポット説明（255文字以内）があります。下部には「保存する」ボタンが赤い枠で強調されています。

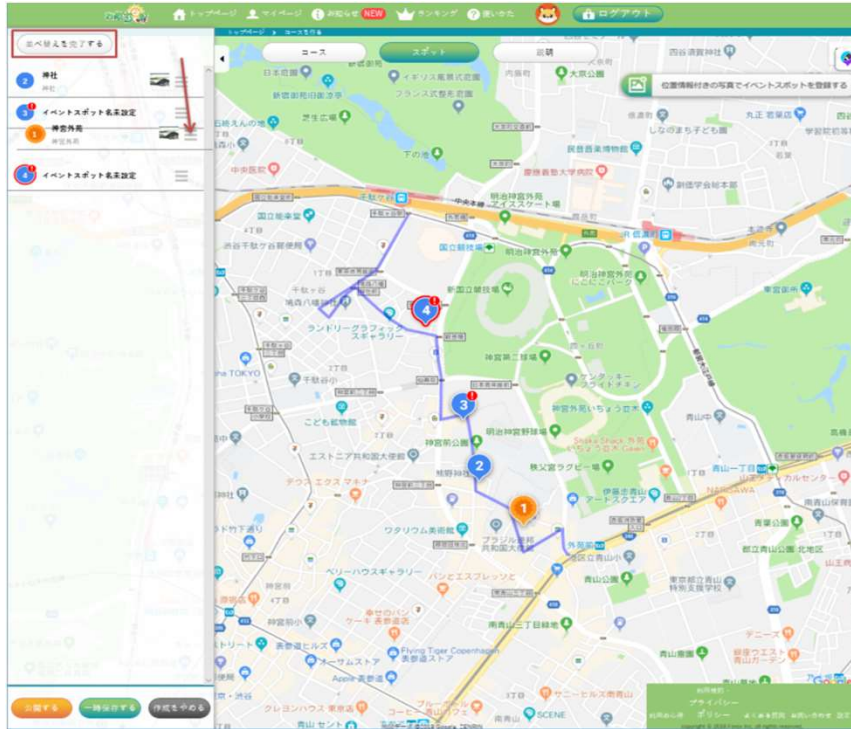
イベントスポットの位置を調整

イベントスポットの位置がズレている場合には、ピンをドラッグすることで調整することができます。



イベントスポットの並べ替え

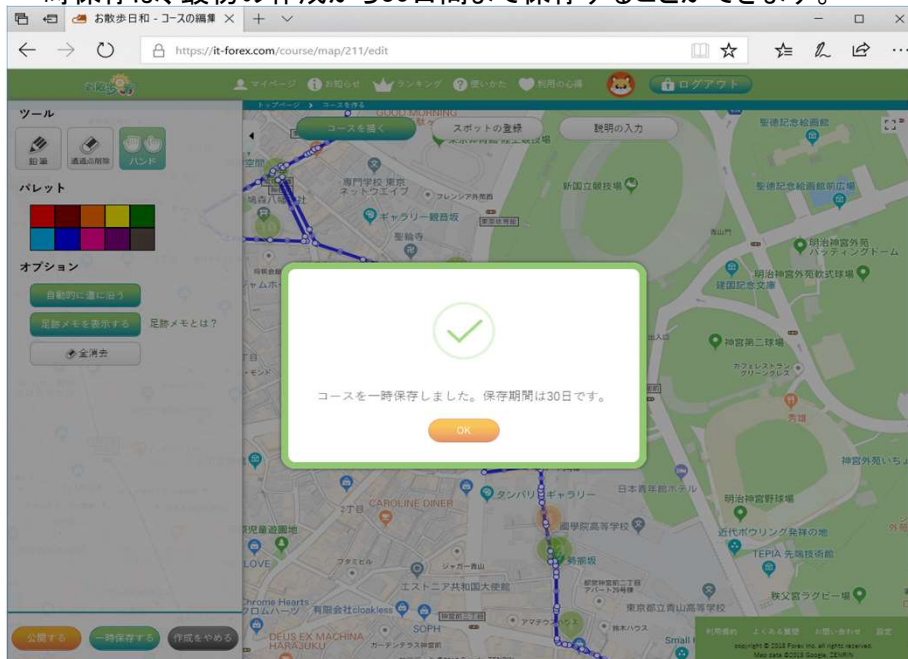
左側パネルの順序を並べ替えるを押して、リストのイベントスポットをドラッグ＆ドロップすることで順序を並べ替えることができます。最後に並べ替えを完了するを押します。



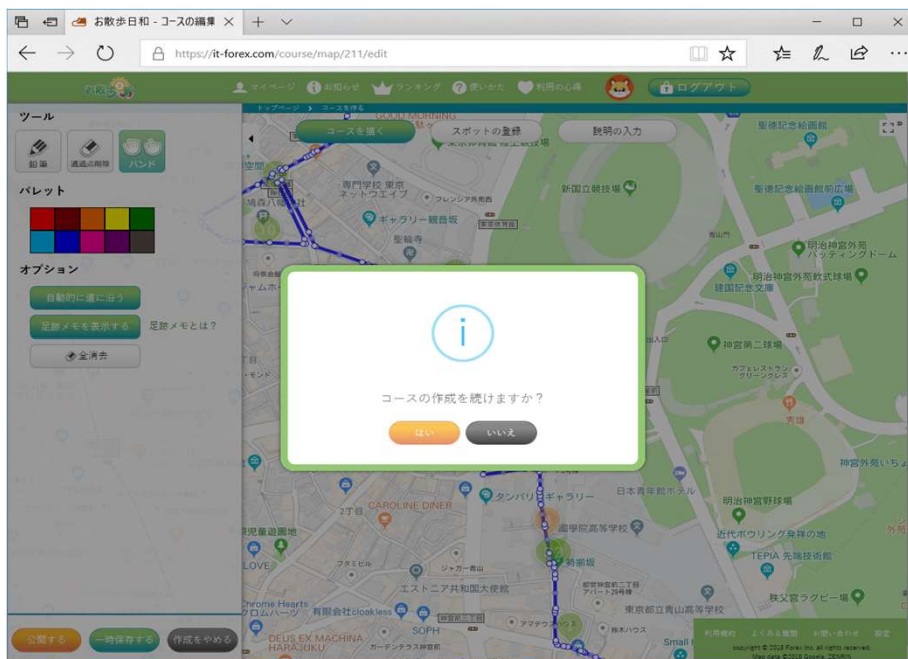
7. 作成中のコースを一時保存できます。どの画面からでも一時保存するを押すと、その状態が保存され、後から続きを作成することができます。保存されたコースは、公開されません。保存されたコースは、マイページからいつでも開いて編集することができます。



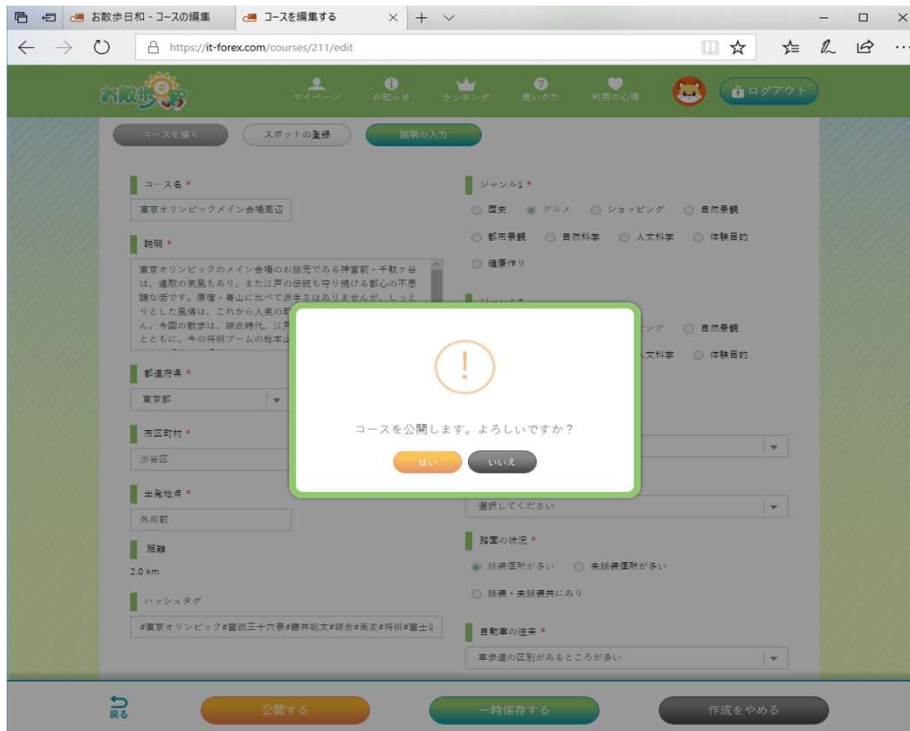
一時保存は、最初の作成から30日間まで保存することができます。



コースの作成を続ける場合は、はいを押してください。いいえを押すと、トップページに戻ります。

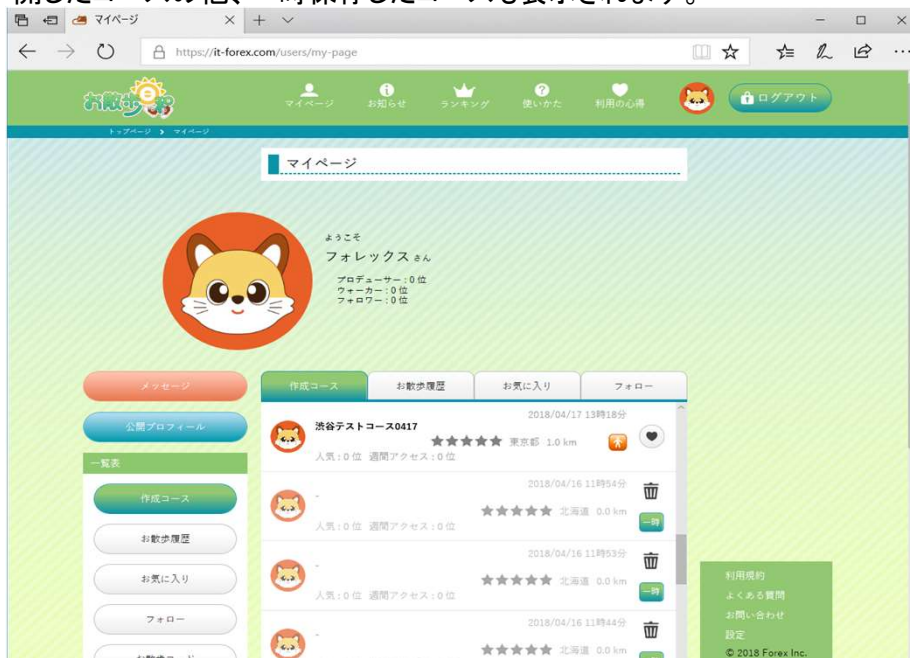


8. 作成したコースを公開できます。どの画面からでも公開するを押すと、公開することができます。



公開後にコースを変更する場合は、説明文の変更とイベントスポットの写真の貼り替えだけが行えます。コースの描き直しや位置の変更、イベントスポットの変更などを行うことはできません。それらを変更してしまうと、今までの評価に影響を及ぼしてしまう可能性があるためです。それらを変更する場合には、新しいコースとして作り直していただく必要があります。

9. 作成したコースは、マイページの作成コースから確認することができます。作成コースには、公開したコースの他、一時保存したコースも表示されます。



公開されたコースは濃い文字で表示されます。
一時保存されたコースは薄い文字で表示され、編集したり、削除することができます。

10. 会員はトイレ・喫煙所を散歩途中の利便向上のために、会員が見つけたトイレ・喫煙所を自由に登録することができます。また登録者本人、他の会員が登録済のトイレ・喫煙所が移動、廃止、位置誤認があった場合に、修正、削除することができます。
削除されたトイレ・喫煙所は、一定期間の間斜線付きで表示され、必要に応じて復活させることもできます。
会員は趣旨を踏まえ、いたずらや行為や不正確情報をもとにした修正・削除行為を行わないでください。

トイレ登録基準

次の条件にあったトイレを登録するものとします

- ① 公衆トイレ
- ② 駅トイレで改札外にあるもの
- ③ 「自由使用ができる、または店員にことわった上で使用できる」と店内に明示してあるコンビニエンスストア内トイレ。当サイトとしては買い物をしたうえでの使用を推奨します。
- ④ 公共機関のトイレで、一般に開放されているもの
- ⑤ 当該施設利用を前提としたデパート、ショッピングセンターなど大規模小売店舗のトイレ、ホテルのトイレ

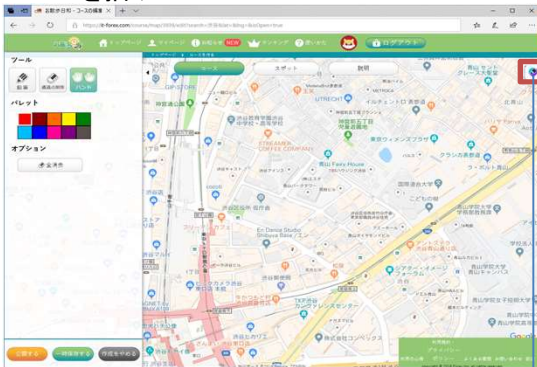
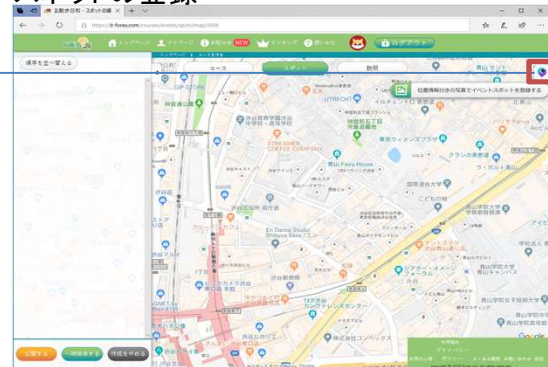
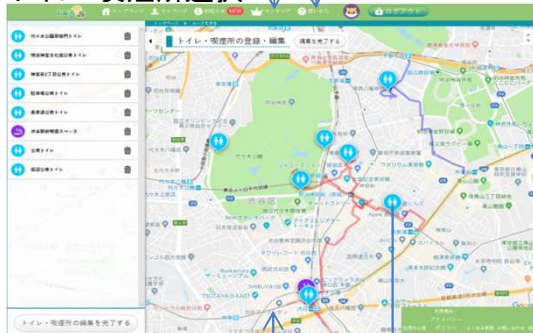
喫煙場所登録基準

次の条件にあった喫煙場所を登録するものとします。

- ① 公衆喫煙場所
- ② 店舗やビルが自分の店先、ビル内外などに特に設置した喫煙場所で、誰でも利用できる。

画面の遷移

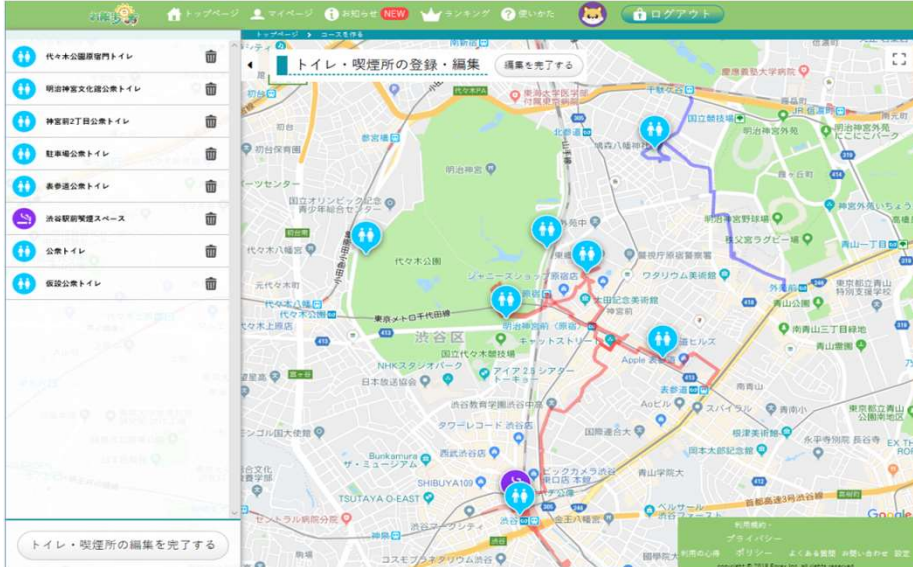
各地図画面のトイレ・喫煙所の編集ボタンからトイレ・喫煙所選択画面を開くことができます。

コースを描く**スポットの登録****トイレ・喫煙所選択****トイレ・喫煙所登録****トイレ・喫煙所登録抹消**

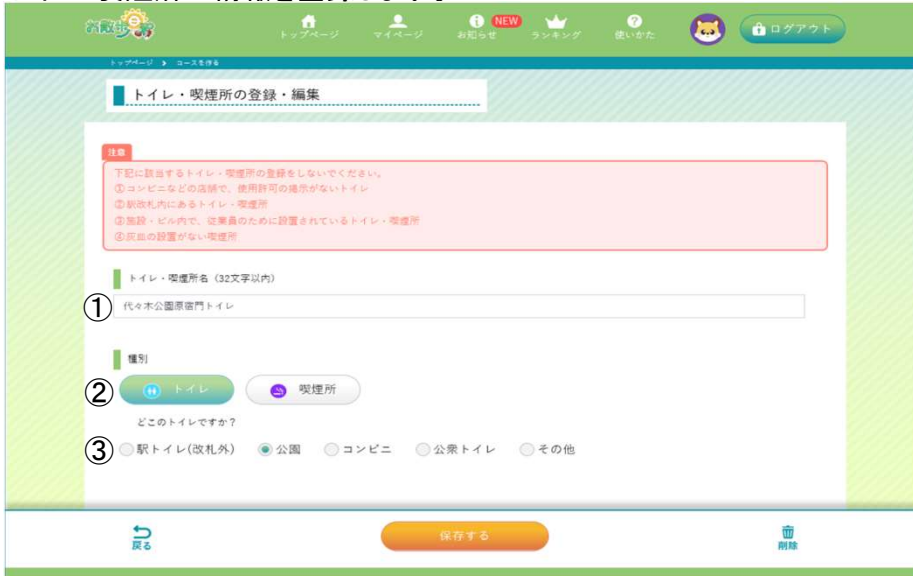
登録済のトイレ・喫煙所は次の理由により、自分の設置したもの、他の会員が設置したものに関わらず登録抹消の提起ができるものとします。

- ① 当該トイレ・喫煙所が存在しない、または廃止になったとき
- ② 当該トイレ・喫煙所の利用基準が、前記登録基準と合わないとき

地図上で、トイレ・喫煙所を追加したい場所を押すか、または、編集・削除を行うトイレ・喫煙所のピンを選択してください。



トイレ・喫煙所の情報を登録します。



| | |
|------------|---|
| ① トイレ・喫煙所名 | トイレ・喫煙所の名前を入力してください。できましたら、駅名や店名などまで入力してください。32文字以内で入力してください。 |
| ② 種別 | 種別をトイレ、喫煙所から選択してください。 |
| ③ トイレ種別 | トイレを選んだ場合、トイレ種別を選択してください。 |